

Meningararfur og hugvit.

Smíðagripir frá Kvískerjum í Örafum, smíðaðir af Helga Björnssyni Skýrsla unnin af Önnu Ragnarsdóttur Pedersen Desember 2023

Helgi Björnsson var fæddur 2. Febrúar 1925 á Kvískerjum, næst yngstur af níu systkinum. Þjó hann mest alla sína æfi á Kvískerjum.

Helgi hefur skilið eftir sig mikinn fjölda nytjamuna sem margir eru nýttir enn í dag. Handverk hans bera mörg einkenni þess að Helgi hafi verið mikill handleiks smiður og útsjónarsamur. Þekkt er að Helgi lagði mikla áherslu á að hafa smíðagripina léttu og notadrjúga, en einnig hefur nýtni og umhverfissjónarmið ráðið nokkru um hvernig gripirnir voru gerðir.

Markmið þessarar samantektar á smíðagripum Helga var að skoða hvort og þá sérstaklega hvernig hugvit hans væri að nýtast enn þann dag í dag inni á heimilum og í hversdags lífi fólks. Markmiðið var að skoða nytjahluti en ekki skrautmuni og ákvað ég að halda mig við þá afmörkun þrátt fyrir að eftir Helga lægi einnig fjöldinn allur af skrautmunum. Höfundur skýrslunnar er þjóðfræðingur að mennt og var það því ljóst frá upphafi að þjóðfræðileg gleraugu yrðu nýtt við alla vinnu verkefnisins og afmörkun.

Þegar fram leið á verkefnið ákvað ég að afmarka mig enn frekar þar sem munir eru mjög fjölbreyttir og því hægt að skipta nytja hlutunum í mismunandi flokka. Ég ákvað að þema verkefnisins væri nýtni. Hvort sem það væri við gerð munanna eða hvort að hluturinn væri gerður með það að markmiði að takmarka sóun. Auk þess eru fjölmargir hlutir þar sem vinnusparnaður eða orkusparnaður einstaklingsins hafði verið hafður að leiðarljósi.

Þegar hafist var handa við að finna smíðamuni eftir Helga sem enn voru í notkun reyndist það erfiðara en vonast hafði verið eftir og voru viðbrögð við auglýsingum litlar sem deilar voru á samfélagsmiðlum, í Eystrahorni og í Morgunblaðinu.

Ég vissi af nokkrum munum í einkaeigu og hafði samband við eigendurna og fékk að heyra sögu munanna og taka myndir. En þar sem þetta voru örfáir munir og sögur þá varð ég að breyta stefnu og ekki lengur einblýna á muni í einkaeigu þar sem sögur fylgja með.

Af persónulegum aðstæðum var verkefnið sett á ís í töluverðan tíma og í millitíðinni hóf Menningarmiðstöð Hornafjarðar árið 2022 að safna saman og skrásetja muni frá Kvískerjum. Hafði ég samband við MMH og fékk leyfi til að skoða geymslurnar þeirra og þar leyndust gullmolar sem smellpössuðu inn í verkefnið og þær áherslur sem ég hafði valið verkefninu. Eins og svo oft vill gerast þá tófst vinna verkefnisins enn frekar þar sem erfitt aðgengi var að mununum í geymslum MMH, verið var að undirbúa uppsetningu á hilum þar sem munirnir áttu að fá varanlegan geymslustað með góðu aðgengi fyrir almenning. Í október 2023 var loksins hægt að klára ljósmyndunina og skýrsla verkefnisins klárast og er henni skilað í desember 2023. Gengið er út frá því að allir munirnir séu eftir Helga, þó er ekki hægt að staðfesta það með fullkonum hætti. En að sögn starfsfólks MMH eru allar líkur á að munirnir séu eftir Helga.

Í skýrslunni eru ljósmyndir af um 30 mismunandi nytjamunum smíðuðum af Helga. Þessir munir eru bara brot af því sem Helgi skilur eftir sig, hvort sem það er í geymslu MMH, í einkaeigu eða enn á Kvískerjum. Það er von mín að með þessari skýrslu er hægt að fá smjör þefinn af þeim mikla menningararfi sem Helgi skilur eftir sig sem. Að mínu mati væri eðlilegt að líta á Helga sem uppfinningarmann jafnt sem handverkssmið. Það er ljóst á ártölum sem eru merkt á suma muni að Helgi hefur haldið áfram að smíða muni fram yfir áttrætt

Þetta verkefni er langt frá því að vera endanleg eða nægileg umfjöllun um muni Helga. Það er von mín að þessi skýrsla kveiki hugmyndir hjá öðrum áhugasömum einstaklingum eða yfirvöldum og að menningararfur Kvískerja verði gefin verðskulduð athygli.

Þakkir til Guðnýjar Svavarsdóttur, Björns Arnarsonar, Hólfríðar Guðlaugsdóttur og Ragnars Franks Kristjánsson fyrir að leyfa mér að taka myndir af þeirra munum og segja mér söguna á bakvið muninn.

Þakkir til stjórnar Kvískerjasjóðs fyrir þolinmæðina.

Myndaskrá.

<i>Mynd 1 Ruslatína</i>	4
<i>Mynd 2 Ruslatínslur</i>	4
<i>Mynd 3 Ruslatína</i>	4
<i>Mynd 4. Mannbroddar.</i>	5
<i>Mynd 5 Mannbroddar.</i>	5
<i>Mynd 6 Mannbroddar.</i>	6
<i>Mynd 7 Mannbroddar.</i>	6
<i>Mynd 8 Gulrótarskafa.</i>	7
<i>Mynd 9 Fléttað belti</i>	7
<i>Mynd 10 og 11. Súrmjólkurskafa</i>	8
<i>Mynd 12-14. Áhöld/verkfæri.</i>	9
<i>Mynd 15 Álpottur</i>	10
<i>Mynd 16 Skjalataska</i>	10
<i>Mynd 17 Bambus stika</i>	11
<i>Mynd 18 Stækkunargler.</i>	11
<i>Mynd 19. Snjóþrúgur.</i>	12
<i>Mynd 20 Spelka.</i>	12
<i>Mynd 21 og 22 Bakpoki.</i>	13
<i>Mynd 23 Plógur</i>	13
<i>Mynd 24 Bolli.</i>	14
<i>Mynd 25 Haki.</i>	15
<i>Mynd 25 Járnkall</i>	15
<i>Mynd 26 Ísöxi.</i>	16
<i>Mynd 27 Greinaklippa.</i>	17
<i>Mynd 28 Klippa</i>	18
<i>Mynd 29 Hamar.</i>	19
<i>Mynd 30 Mælistika</i>	20
<i>Mynd 31 Sög</i>	21



Mynd 1 Ruslatína. Landverðir í Skaftafelli fengu þessa ruslatínslu eitt sinn frá Helga. Að sögn fannst honum ekki gott að sjá landverðina alltaf vera að beygja sig eftir ruslinu.



Mynd 2 Ruslatínslur. Þessar ruslatínslur fundust í geymslu MMH. Helgi hefur greinilega verið að prufa sig áfram með mismunandi efnivið við gerð tínunar.

Mynd 3 Ruslatína. Nærmynd af sjálfri klípunni. Hún er að mestu gerð úr áli. Grænt plastband er einnig nýtt í klípunni.



Mynd 4. Mannbroddar. Mannbroddarnir eru með þremur göddum og eru staðsettir undir miðjum skónum. Þeir eru léttir og fyrirferðarlitlir. Broddarnir eru festir með grænu féttuðu bandi um fótinn.



Mynd 5 Mannbroddar. Þrjú broddar líklega úr járni eða öðrum sterkum málmi eru festir á léttu málmplötu, líklega úr áli. Enn þann dag í dag eru sambærilegir broddar teknir með þegar Öræfingar þurfa að þvera skriðjökla, t.d í tengslum við smalamennsku.



Mynd 6 Mannbroddar. Björn Arnarson á þessa brodda. Þeir eru með tveimur göddum, léttir og einfaldir.



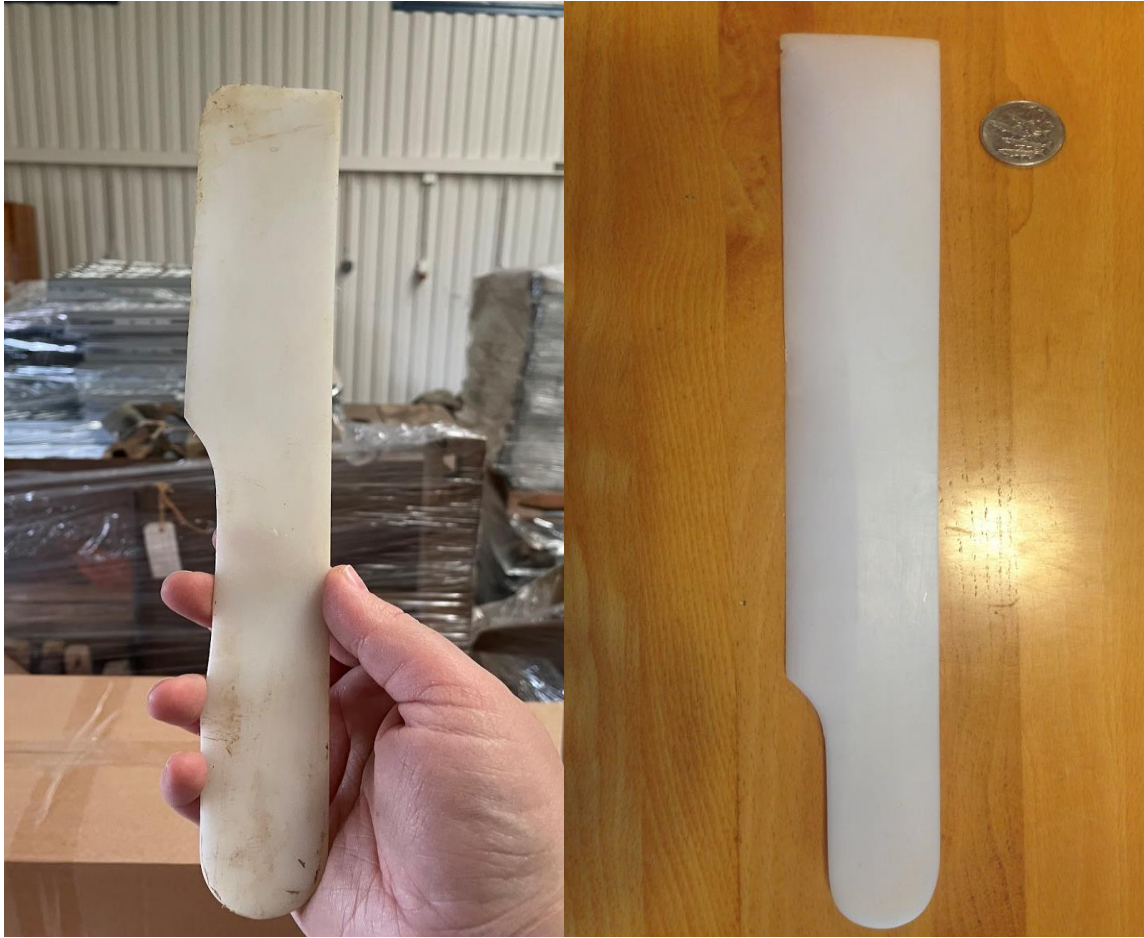
Mynd 7 Mannbroddar. Mannbroddar í geymslu MMH. Sambærilegir og á mynd 6.



Mynd 8 Gulrótarskafa. Helgi gaf Ragnari Frank þessa gulrótarsköfu í tengslum við að Ragnar keypti gulrætur hjá Kvískerjabræðrum. Að sögn fannst Helga vera of mikil sóun þegar gulrætur væru flysjaðar með hefðbundnum hætti. Þessi skafa tekur rétt svo yðsta lagið af gulrótinni með lágmarkssóun.



Mynd 9 Fléttað belti Belti sem eflaust hefur haft fjölbreytt notagildi. Sylgjan á því er einnig heimasmíðuð.



Mynd 10 og 11. Súrmjólkurskafa. Samsett mynd. Til vinstri er skafa sem fannst í geymslum MMH. Til hægri er skafa sem er í einkaeigu Guðnýjar Svavarsdóttur. Að sögn var Helgi ósáttur með hve mikil súrmjólki varð eftir í fernunni þegar súrmjólki hætti að leka af sjálfsdáðum úr fernunni. Þá útbjó hann þessar sköfu úr plasti, hún semll passer ofaní 1L fernu. Ekki er ólíklegt að skafan til vinstri er sú upprunalega og þessi til hægri er eftirgerð sem Helgi gerði sérstaklega fyrir Guðnýju.



Mynd 12-14. Áhöld/verkfæri. Þrjú mismunandi áhöld búin til úr öðrum plast umbúðum og tréskafti.



Mynd 15 Álpottur. Líttill álpottur með loki. Á pottinum eru göt, líkt og einskonar sigti



Mynd 16 Skjalataska. Í þessari tösku voru pappírar í A4 stærð. Samkvæmt munnlegum heimildum er taskan saumuð úr efni sem fékkst úr þýskum loftbelgi sem kom fljúgandi yfir Svinafellið og lennti í Hvannadal. Silfurlitaða belgnum var skipt bróðurlega á milli Örfæinga í kjölfarið. Að sögn voru Örfæingar í silfurlituðum regnfötum í kjölfarið. Þessi taska hefur líklegast verið saumuð á svipuðum tíma.



Mynd 17 Bambus stika. Bambus prik með kremdósum.



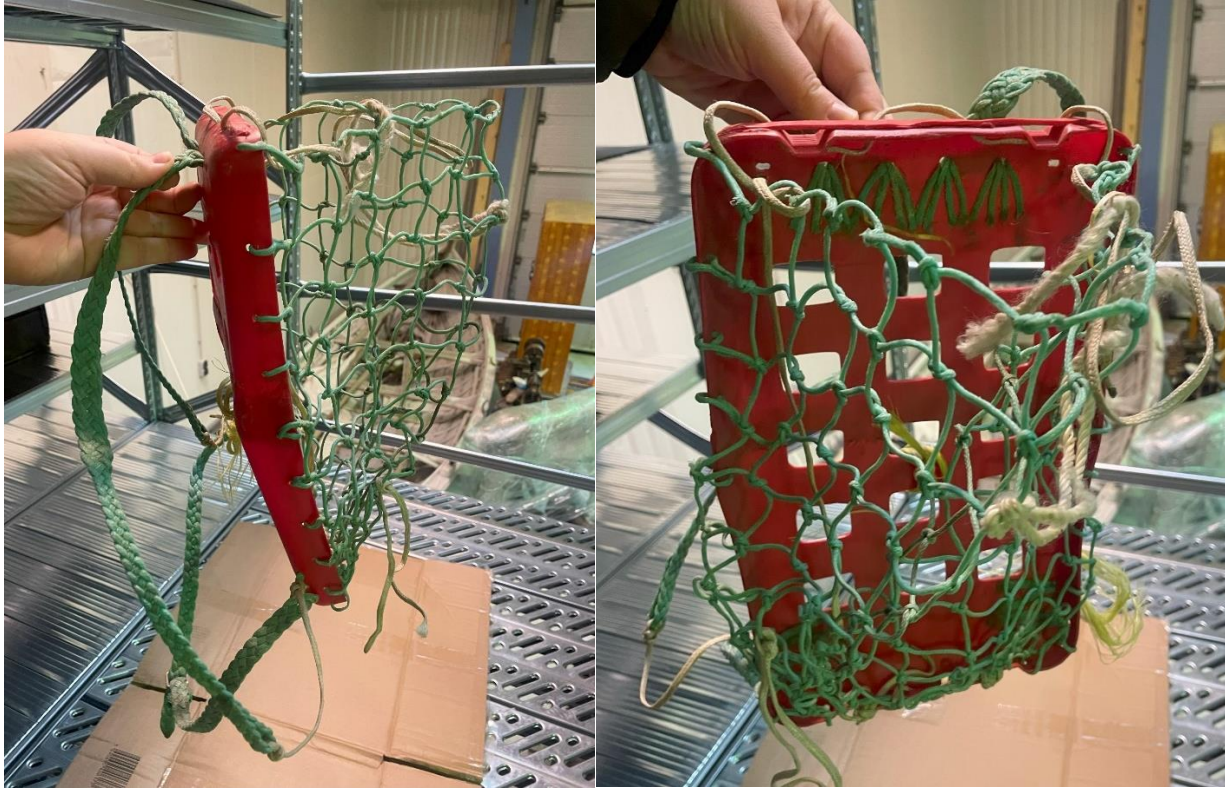
Mynd 18 Stækkunargler. Sterkt stækkunargler sem hægt er að festa á höfuðið til auðveldunar.



Mynd 19. Snjóþrúgur. Snjóþrúgurnar eru gerðar úr svörtu plaströri, plast böndum, timbri, málm og lérefti. Í geymslu MMH var einnig að finna snjóþrúgur sem komu líklegast frá Evrópu. Áhugavert að bera snjóþrúgur frá Kvískerjum saman við aðrar sjóþrúgur, búnar til úr öðrum efnivið en að öðruleiti mjög áþekkar.



Mynd 20 Spelka. Ekki er hægt að ímynda sér annað en að þetta sé spelka. Gerð úr málm, hörðu bláu plasti og grænu bandi.



Mynd 21 og 22 Bakpoki. Léttur bakpoki með rauðu baki og grænu neti og grænum fléttuðum ólum.



Mynd 23 Plógur. Verkfæri sem mögulega var nýtt við að gera rákir í jarðveginn í tenglum við sáningu eða gróðursetningu.



Mynd 24 Bolli. Ál mál úr Loreal brúsa.



Mynd 25 Haki. Lítil haki eða öxi. Gerð árið 2003.



Mynd 25 Járnkall. Lítil járnkarl, skaftið er klætt með gúmmí.



Mynd 26 Ísöxi. Ísöxi úr bambus, járni og áli með broddi á endanum líkt og brodd stafir eru. Gerður árið 1992.



Mynd 27 Greinaklippa. Aðkeypt klippa sem hefur fengið viðbætur, maður getur ýmindað sér að það hafi verið gert til þess að komast hærra upp í tré og runna og klippa greinar.



Mynd 28 Klippa. Klippa úr timbri og járni. Hún er mjög þung og hefur eflaust verið erfitt að nota hana upp fyrir sig.



Mynd 29 Hamar. Hamar úr hörðu gúmmíi og með timbur skafti. Gerð árið 2005.



Mynd 30 Mælistika. Mælistika úr bambus með broddi úr járni og áfelli úr áli. Á stikunni eru mæli punktar. Gæti hafa verið nýtt til þess að mæla dýpt á vatni.



Mynd 31 Sög. Sög úr timbri og járni.